



Ministério Público do Estado de Alagoas
Procuradoria Geral de Justiça de Alagoas



7º PROCESSO SELETIVO PÚBLICO

2019

PROVIMENTO DE VAGAS E FORMAÇÃO DE RESERVA DE ESTAGIÁRIOS DO
MINISTÉRIO PÚBLICO DO ESTADO DE ALAGOAS

ENGENHARIA

LEIA COM ATENÇÃO

- 01] Só abra este caderno após ler todas as instruções e quando for autorizado pelos fiscais da sala.
- 02] Preencha os dados pessoais.
- 03] Autorizado o início da prova, verifique se este caderno contém 60 (sessenta) questões; se não estiver completo, exija outro do fiscal da sala.
- 04] Todas as questões desta prova são de múltipla escolha com quatro alternativas, apresentando uma só alternativa correta.
- 05] Ao receber a folha de respostas, confira o nome da prova, seu nome e número de inscrição. Qualquer irregularidade observada, comunique imediatamente ao fiscal.
- 06] Assinale a resposta de cada questão no corpo da prova e só depois transfira os resultados para a folha de resposta.
- 07] Para marcar a folha de respostas, utilize apenas caneta esferográfica preta e faça as marcas de acordo com o modelo: ●

A marcação da folha de resposta é definitiva, não admitindo rasuras.

- 08] Só marque uma resposta para cada questão.
- 09] Não risque, não amasse, não dobre e não suje a folha de respostas, pois isso poderá prejudicá-lo.
- 10] Se a Comissão verificar que a resposta de uma questão é dúbia ou inexistente, a questão será posteriormente anulada e os pontos a ela correspondentes, atribuídos a todos os candidatos.
- 11] Os fiscais não estão autorizados a emitir opinião nem prestar esclarecimentos sobre os conteúdos das provas. Cabe única e exclusivamente ao candidato interpretar e decidir.
- 12] Não será permitido o uso de livros, códigos, anotações, outros materiais de consulta impressa ou em meio magnético, assim como: telefones celulares, bips, pagers, palm tops ou aparelhos semelhantes de comunicação e agendas eletrônicas, pelos candidatos, durante a realização das provas. É vedado também o uso, durante a prova, de chapéu, boné, touca ou equivalente.

DURAÇÃO DESTA PROVA: 4 HORAS

Nome _____

Identidade _____

Órgão Exp.: _____

Assinatura _____



FUNDAÇÃO APOLÔNIO SALLES
F A D U R P E

Língua Portuguesa

TEXTO 1

A história linguística da América Latina foi e é marcada por muita violência contra as populações não brancas, em todos os sentidos, dos massacres propriamente ditos, passando pela escravização e chegando aos dias de hoje com a exclusão social e o racismo.

No caso específico das línguas, as potências colonizadoras (Portugal e Espanha) se empenharam sistematicamente em impor suas línguas. As situações variam de país a país. Na Argentina, por exemplo, depois da independência, o governo traçou um plano explícito de extermínio dos indígenas, a chamada “Conquista do Deserto”, pagando em dinheiro às pessoas que levassem escalpos como prova do assassinato. Com isso, a população indígena da Argentina, principalmente do centro para o sul, desapareceu quase completamente, e com ela suas línguas.

No Peru e na Bolívia, a língua quéchua, que era uma espécie de idioma internacional do império inca, é muito empregada até hoje, havendo mesmo comunidades mais isoladas cujos falantes não sabem falar espanhol.

No Brasil, o trabalho de imposição do português foi muito bem feito, de maneira que é a língua homogênea da população. O extermínio dos índios fez desaparecer centenas de línguas: hoje sobrevivem cerca de 180, mas faladas por muito pouca gente, algumas já em vias de extinção.

Durante boa parte do período colonial, a língua mais usada no Brasil foi a chamada “língua geral”, baseada no tupi antigo, que os jesuítas empregaram para catequizar os índios. Com a expulsão dos jesuítas no século XVIII e a proibição do ensino em qualquer língua que não fosse o português, a língua geral desapareceu. É uma pena que não tenhamos uma riqueza linguística como no México, que possui mais de 50 línguas diferentes, sendo que o nahua é falado por cerca de 1 milhão de pessoas. Ainda assim, essas minorias linguísticas no Brasil estão cada vez mais reconhecendo seus direitos e lutando por eles.

Quanto às línguas africanas no Brasil, elas não puderam sobreviver porque os portugueses tomavam cuidado para separar as famílias em lotes diferentes bem como os falantes de uma mesma língua, de modo que fossem obrigados a aprender o português para se comunicar entre si e com os brancos. Mesmo assim, as línguas africanas, sobretudo as do grupo banto, influíram fortemente na formação do português brasileiro, fazendo com que ele se tornasse o que é hoje, uma língua bem diferente do português europeu.

No Paraguai, como não houve expulsão dos jesuítas, a língua geral empregada por eles, o abanheenga (guarani), permanece até hoje como elemento importante da vida dos paraguaios, que são bilíngues em sua maioria: espanhol e guarani.

Disponível em: <https://www.brasilefato.com.br/node/5396>. Acesso em 17/05/19. Excerto adaptado.

01. Considerando o conteúdo global do Texto 1, assinale a alternativa que apresenta um título apropriado para ele.

- A) A imposição do português no Brasil
- B) Breve história do português brasileiro
- C) América Latina: breve história linguística
- D) Exclusão social e racismo na América Latina

02. Assinale a alternativa em que se apresenta a síntese da principal ideia do Texto 1.

- A) O quadro linguístico atual da América Latina foi desenhado com base em toda sorte de violência contra as populações não brancas.
- B) Na América Latina, as duas potências colonizadoras decidiram se unir, com o intuito de impor suas línguas às colônias.
- C) Especificamente no Brasil, a imposição da língua de Portugal foi feita de modo a tornar essa língua homogênea.
- D) As línguas africanas tiveram papel crucial para tornar o português brasileiro uma língua bem diferente do português europeu.

03. Há, no Texto 1, uma crítica, principalmente:

- A) à passividade das populações não brancas, que não lutaram contra a imposição de línguas estrangeiras.
- B) aos povos latino-americanos em geral, por terem permitido que várias línguas fossem extintas.
- C) ao modo desumano como as grandes potências colonizadoras impuseram suas línguas na América Latina.
- D) à colonização portuguesa no Brasil, responsável pelo desaparecimento das línguas africanas no País.

04. Podemos identificar uma relação de causalidade no seguinte trecho do Texto 1:

- A) “No Peru e na Bolívia, a língua quéchua, que era uma espécie de idioma internacional do império inca, é muito empregada até hoje”.
- B) “Com a expulsão dos jesuítas no século XVIII e a proibição do ensino em qualquer língua que não fosse o português, a língua geral desapareceu.”
- C) “Durante boa parte do período colonial, a língua mais usada no Brasil foi a chamada “língua geral”, baseada no tupi antigo, que os jesuítas empregaram para catequizar os índios.”
- D) “... as línguas africanas, sobretudo as do grupo banto, influíram fortemente na formação do português brasileiro.”

05. Acerca das línguas africanas no Brasil, o Texto 1 nos informa que:

- A) no período colonial, elas foram importante veículo de comunicação entre os colonizadores e os colonizados.
- B) há ainda resquícios delas em algumas regiões do Brasil, sobretudo as línguas do grupo banto, cuja influência foi maior.
- C) o cuidado que os portugueses tiveram, de separar as famílias em lotes diferentes, foi fator decisivo para sua preservação.
- D) foi bem significativa a participação delas no processo que levou à distinção entre o português brasileiro e o europeu.

06. Releia: “Com isso, a população indígena da Argentina, principalmente do centro para o sul, desapareceu quase completamente, e com ela suas línguas.” (2º §). Com relação à referência dos termos “ela” e “suas”, assinale a alternativa correta.

- A) Ambos os termos se referem a “população indígena da Argentina”.
- B) O pronome “ela” se refere a “população”; o pronome “suas” tem referência restrita a “Argentina”.
- C) Tanto o pronome “ela” quanto o pronome “suas” se referem a “Argentina”.
- D) O pronome “ela” se refere a “Argentina”; o pronome “suas” faz referência ao segmento “do centro para o sul”.

07. Analise as relações de sentido apresentadas a seguir.

- 1) No trecho: “as potências colonizadoras (Portugal e Espanha) se empenharam sistematicamente em impor suas línguas”, o termo destacado pode ser substituído por “se preocuparam”, com manutenção do sentido.
- 2) O trecho “essas minorias linguísticas no Brasil estão cada vez mais reconhecendo seus direitos e lutando por eles.” preserva seu sentido original se o termo destacado for substituído por “envidando esforços”.
- 3) No trecho: “No Paraguai, como não houve expulsão dos jesuítas, a língua geral empregada por eles, o abanheenga (guarani), permanece até hoje.”, o termo destacado equivale a “prevalece”.

Está(ão) correta(s):

- A) 1, apenas.
- B) 2, apenas.
- C) 1 e 3, apenas.
- D) 1, 2 e 3.

08. Acerca de aspectos sintáticos do Texto 1, analise as proposições abaixo.

- 1) Está em conformidade com a norma-padrão da língua a regência do verbo “pagar”, no trecho: “pagando em dinheiro às pessoas que levassem escalpos como prova do assassinato”. Segundo essa norma, a regência também estaria correta em: “pagando em dinheiro as pessoas que levassem escalpos como prova do assassinato”.
- 2) No trecho: “No Peru e na Bolívia, a língua quéchua, que era uma espécie de idioma internacional do império inca, é muito empregada até hoje”, o segmento destacado funciona como um aposto explicativo.
- 3) O trecho: “hoje sobrevivem cerca de 180, mas faladas por muito pouca gente” está conectado por coordenação.
- 4) No trecho: “É uma pena que não tenhamos uma riqueza linguística como no México”, temos um exemplo de sujeito oracional.

Estão corretas:

- A) 1, 3 e 4, apenas.
- B) 2 e 3, apenas.
- C) 2, 3 e 4, apenas.
- D) 1, 2, 3 e 4.

09. A evidência de que o Texto 1 está escrito de acordo com o último Acordo Ortográfico está no fato de:

- A) a palavra “quéchua” ser grafada com acento agudo.
- B) a palavra “tupi” ser escrita sem o acento gráfico.
- C) a palavra “linguística” ser grafada sem o trema.
- D) a expressão “de país a país” ser escrita sem o hífen.

TEXTO 2

Acabar com o preconceito linguístico é uma coisa difícil. É preciso sempre que façamos a distinção entre preconceito e discriminação. O que nós temos que combater é a discriminação, ou seja, quando esse preconceito deixa de ser apenas uma atitude ou um modo de pensar das pessoas e se transforma em práticas sociais.

Primeiro é preciso reconhecer a existência do preconceito linguístico, conhecer os modos como ele se manifesta concretamente como atitudes e práticas sociais, denunciar isso e criar modos de combatê-lo.

Justamente pelo fato de o preconceito linguístico nas sociedades ocidentais ser derivado das práticas escolares, o grande mecanismo para começar a desfazer o preconceito linguístico, a discriminação linguística, está também na prática escolar. É muito importante que a escola, em sociedades letradas como a nossa, permita ao aluno esse processo do acesso ao letramento a partir de práticas pedagógicas democratizadoras, em que as variações linguísticas sejam reconhecidas como prática da cultura nacional, que não sejam ridicularizadas. E é claro que isso tem um funcionamento político muito importante, não só na escola, mas em toda a sociedade.

Por isso que no Brasil, um conjunto de linguistas e educadores está sempre atacando muito o preconceito linguístico e propondo práticas pedagógicas democratizadoras. Que a criança, ao chegar na escola falando uma variedade regional menos próxima do padrão, não seja discriminada. Nosso trabalho atualmente se centra muito na escola, nos materiais didáticos e na formação dos professores de português, para que não sejam eles mesmos perpetuadores do preconceito linguístico e da discriminação.

Disponível em: <https://www.brasildefato.com.br/node/5396>. Acesso em 17/05/19. Excerto adaptado.

10. O Texto 2 focaliza, principalmente:

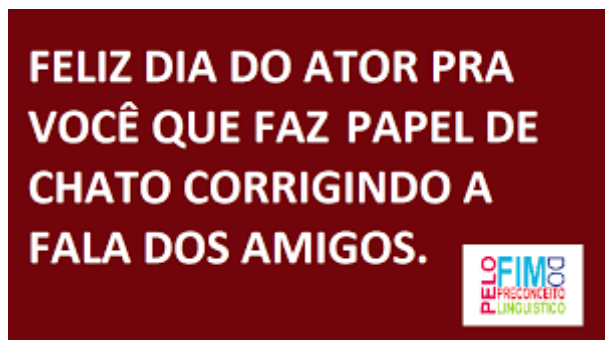
- A) as práticas sociais.
- B) as práticas pedagógicas.
- C) as variações linguísticas.
- D) o preconceito linguístico.

11. Com o Texto 2, seu autor pretende, privilegiadamente:

- A) expressar seu ponto de vista acerca de um determinado assunto.
- B) divulgar resultados de pesquisa acadêmica, de forte impacto social.
- C) criticar determinado comportamento identificado entre os brasileiros.
- D) desafiar os educadores brasileiros a adotarem uma nova postura.

12. Na exposição de suas ideias, o autor do Texto 2 faz, principalmente, uma distinção entre:
- A) atitudes e práticas sociais.
 - B) preconceito linguístico e práticas escolares.
 - C) preconceito e discriminação.
 - D) variedade padrão e variedade não padrão.
13. Assinale a alternativa em que as normas de concordância foram atendidas.
- A) Não se sabe ao certo se haverá menos preconceitos no futuro.
 - B) Sem dúvida, devem-se evitar todos os tipos de preconceito.
 - C) Atualmente, percebe-se várias atitudes que revelam discriminação.
 - D) Antigamente, não era considerado discriminatório os preconceitos linguísticos.
14. No trecho: “Nosso trabalho atualmente se centra muito na escola, nos materiais didáticos e na formação dos professores de português [...]”, a vírgula é obrigatória, porque:
- A) isola um segmento de valor explicativo.
 - B) separa termos de uma sequência.
 - C) sinaliza completude das ideias expostas.
 - D) introduz no trecho um adjunto adverbial.

TEXTO 3



Disponível em:
<https://www.facebook.com/PeloFimdoPreconceitoLinguistico>.
Acesso em 17/05/19.

15. O Texto 3 traz um ponto de vista, que pode ser assim parafraseado:
- A) Quem exige amigos que nunca errem na fala age como um ator.
 - B) Merece aplausos aquele que está atento à fala dos amigos e os corrige.
 - C) Entre amigos, a correção é não apenas necessária, mas também bem-vinda.
 - D) Não cabem correções nos diálogos interpessoais informais.

Promoção da Igualdade Racial

16. Acerca do Comitê sobre Eliminação da Discriminação Racial, estabelecido pela Convenção Internacional sobre a Eliminação de todas as Formas de Discriminação (1968), assinale a alternativa correta.
- A) Os membros do Comitê serão eleitos em votação aberta dentre uma lista de pessoas indicadas pelos Estados-partes, para um mandato de quatro anos, com direito à recondução.
 - B) Os membros do Comitê serão eleitos durante uma reunião dos Estados-partes convocada pelo Secretário Geral das Nações Unidas, na qual o quórum será considerado a metade dos representantes dos Estados-partes presentes e votantes.
 - C) Os membros do Comitê serão eleitos em votação secreta dentre uma lista de pessoas indicadas pelos Estados-partes, para um mandato de 6 anos, sem direito à recondução.
 - D) Os membros do Comitê serão eleitos durante uma reunião dos Estados-partes convocada pelo Secretário Geral das Nações Unidas, na qual o quórum será estabelecido por dois terços dos Estados presentes e votantes.
17. Sobre os critérios estabelecidos pela Lei 12.990/2014, que reserva vagas oferecidas nos concursos públicos para candidatos negros autodeclarados de pretos ou pardos, assinale a alternativa correta.
- A) Os candidatos negros inscritos às vagas reservadas poderão ser classificados nas vagas destinadas para ampla concorrência, de acordo com a sua aprovação e classificação no concurso.
 - B) Todos os candidatos inscritos para ampla concorrência concorrerão somente às vagas a eles destinadas, de acordo com sua aprovação e classificação no concurso.
 - C) Os candidatos negros inscritos às vagas reservadas, mas aprovados dentro do número de vagas da ampla concorrência, serão considerados para efeito do preenchimento das vagas reservadas.
 - D) Em caso de desistência de candidato negro aprovado em vaga reservada, esta vaga será computada para preenchimento pelos candidatos de ampla concorrência, de acordo com sua aprovação e classificação no concurso.

18. Sobre as determinações previstas pelas Leis 10.639/03 e 11.645/08, que alteraram a Lei de Diretrizes e Bases da Educação Nacional/LDBN, assinale a alternativa incorreta.

- A) Tornam obrigatório o ensino de História e Cultura Afro-brasileiras e dos povos indígenas brasileiros nos estabelecimentos de ensino fundamental e médio, oficiais e particulares.
- B) Definem que o calendário escolar incluirá o dia 20 de novembro como “Dia Nacional de Consciência Negra”.
- C) Tornam facultativo o ensino de História e Cultura Afro-brasileira e indígena nos estabelecimentos particulares, apesar de obrigatório para os estabelecimentos de ensino fundamental e médio oficiais.
- D) Estabelecem que os conteúdos referentes à história e cultura afro-brasileira e dos povos indígenas brasileiros serão ministrados no âmbito de todo o currículo escolar, em especial nas áreas de educação artística e de literatura e história brasileiras.

19. No ano de 2018, o Supremo Tribunal Federal, por maioria, considerou a constitucionalidade do decreto nº 4.887/2003, que regulamenta os procedimentos para terras ocupadas por remanescentes dos quilombos. É correto afirmar que este decreto:

- A) regulamenta os procedimentos administrativos para a identificação, o reconhecimento e delimitação das terras ocupadas, mas não trata dos procedimentos de demarcação e titulação dessas terras.
- B) define que a caracterização de remanescentes das comunidades quilombolas seja atestada mediante autodefinição da própria comunidade.
- C) dispõe sobre os procedimentos administrativos exclusivamente para delimitação, demarcação e titulação das terras ocupadas por comunidades quilombolas.
- D) reconhece a Constituição de 1988 como marco temporal para reconhecimento das terras ocupadas por remanescentes das comunidades quilombolas.

20. Assinale a alternativa que não se aplica à Lei 12.288/2010, que institui o Estatuto da Igualdade Racial e estabelece os direitos fundamentais a serem reconhecidos pelo Estado brasileiro.

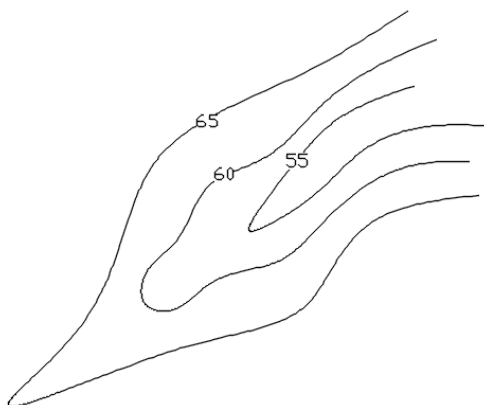
- A) O poder público garantirá o direito à saúde da população mediante políticas universais, sociais e econômicas destinadas à redução dos riscos de doenças e de outros agravos.
- B) Na produção de filmes e programas destinados para veiculação pelas emissoras de televisão e salas de cinema, deverá ser adotada a prática de conferir oportunidades de emprego para atores, figurantes e técnicos negros.
- C) O poder público promoverá ações que assegurem a igualdade de oportunidades no mercado de trabalho para a população negra, inclusive mediante a implementação de medidas de promoção de igualdade nas contratações do setor público.
- D) O poder público promoverá os procedimentos administrativos de delimitação e reconhecimento de terras de comunidades remanescentes de quilombos.

Conhecimentos Específicos

21. A curva de nível numa planta topográfica representa uma linha em que todos os pontos dessa linha possuem a mesma altitude. Sobre curva de nível, é correto afirmar que:

- A) as curvas de nível podem se cruzar.
- B) um terreno plano inclinado não pode ser representado por curvas de nível paralelas e uniformemente espaçadas.
- C) a rigor, uma curva de nível é sempre aberta.
- D) a distância vertical entre duas curvas de nível é chamada equidistância.

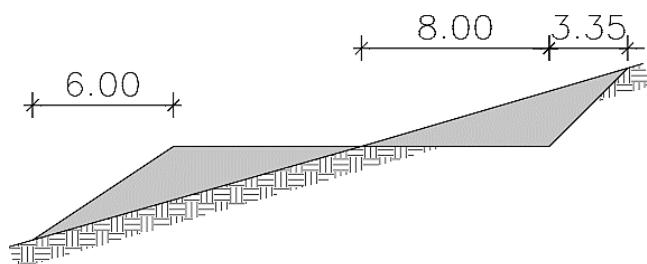
22. Após serem coletadas as informações do terreno para gerar uma nuvem de pontos com coordenadas planialtimétricas, foi obtida a seguinte curva de nível:



Através dessa curva de nível é possível identificar:

- A) um espigão.
 - B) um vale.
 - C) uma elevação.
 - D) um divisor de águas.
23. Em um traçado de uma poligonal tem um alinhamento que possui um azimute de $265^\circ 40'$. Então, o rumo desse alinhamento será:
- A) $S94^\circ 20' W$.
 - B) $S85^\circ 20' W$.
 - C) $S04^\circ 20' W$.
 - D) $N85^\circ 40' W$.

24. O croqui de uma estrada, com plataforma de 16 m, apresenta a seguinte seção transversal entre as estacas 2 e 3:



Seção estaca 2 e 3

As declividades (V:H) dos taludes de corte e aterro são 1:1 e 2:3, respectivamente.

O material de corte é de boa qualidade e poderá ser utilizado para o aterro no próprio trecho, considerando uma contração de 20%. Com base nesses elementos, é correto concluir que:

- A) será necessário um volume de empréstimo de outro trecho ou jazida.
- B) não há como estimar se vai ser necessário empréstimo de material.
- C) haverá uma compensação exata entre o volume de corte e aterro.
- D) o volume de corte supera o volume de aterro.

25. O custo unitário básico (CUB) tem periodicidade mensal, estando os levantamentos e tratamentos dos dados a cargo dos Sindicatos da Indústria da Construção Civil (SINDUSCON). Referente ao CUB/SINDUSCON, é correto afirmar:

- A) é base preferencial para o reajuste de obras públicas.
- B) é apurado regionalmente e está relacionado ao volume e ao padrão da obra.
- C) não possui base legal.
- D) não segue critérios estabelecidos pela ABNT.

26. Originalmente, BDI vem do inglês *Budget Difference Income*, que foi traduzido no Brasil como bonificação e despesas indiretas. Funciona como um fator multiplicativo, que, aplicado ao valor total dos custos diretos, confere o preço final da obra. Sobre o BDI, é correto afirmar que:

- A) os tributos não são levados em consideração no BDI.
- B) os riscos, imprevistos e seguros não são levados em consideração no BDI.
- C) as despesas financeiras não são levadas em consideração no BDI.
- D) os encargos presentes no BDI podem ser diferentes para cada empresa.

27. Em caso de contratação de obra pública de edificação envolvendo recursos federais, o responsável pela licitação deve entregar uma planilha orçamentária, com o custo total da obra. Essa planilha é embasada em fontes referenciais de preços oficiais, que, por força de lei, devem ser utilizadas. De acordo com a atual Lei de Diretrizes Orçamentárias, a fonte de preços que deve ser adotada prioritariamente é o:

- A) CUB
- B) SIDUSCON
- C) SINAPI
- D) TCU

28. Para fazer cálculos no programa Excel, é importante ter conhecimento dos diversos operadores com que o programa trabalha. Sobre os operadores para cálculo no Excel, é correto afirmar que:

- A) operadores de referência são sinais gráficos que indicam ao Excel o tipo de cálculo que deve ser feito, como sinais de dois pontos (:) e ponto porcentagem (%).
- B) operadores de referência são os sinais que referenciam, na fórmula, intervalos de células e união de intervalos de células.
- C) a fórmula =SOMA(A2:A5) indica que vão ser somadas 2 células.
- D) nas fórmulas, o Excel calcula primeiro a adição e a subtração e, depois, a multiplicação e a divisão.

29. A sigla inglesa PDF significa *Portable Document Format* (Formato Portátil de Documento), um formato de arquivo criado para que qualquer documento seja visualizado, independente de qual tenha sido o programa que o originou. Sobre arquivos PDF, é correto afirmar que:

- A) transformar um arquivo em PDF pode ser feito através da opção de impressão, selecionando a impressora Microsoft Print to XPS como padrão.
- B) para fazer a leitura de arquivos PDF, é necessário o programa Word.
- C) para fazer pesquisa em um arquivo PDF, pode-se usar o atalho Ctrl + F.
- D) não é possível imprimir planilhas do Excel em formato PDF.

30. Analise a composição do custo unitário para mão-de-obra da execução de alvenaria de bloco cerâmico furado com argamassa mista de cal hidratado, apresentada a seguir.

Descrição	Unidade	Coefficiente	Preço
Pedreiro	H	0,25	5,55
Servente	H	0,45	3,7

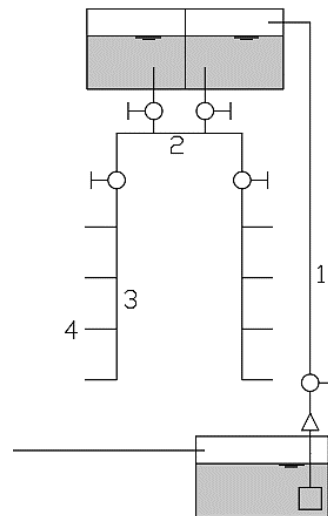
Para a execução de 128 m² de alvenaria em 2 dias de trabalho de 8 horas, a equipe mínima deve ser composta de:

- A) 5 serventes e 3 pedreiros.
- B) 4 serventes e 2 pedreiros.
- C) 3 serventes e 2 pedreiros.
- D) 2 serventes e 1 pedreiro.

31. O AutoCAD® possui diversos tipos de comando zoom. O comando zoom utilizado para enquadrar automaticamente no display todos os elementos visíveis de um arquivo é:

- A) Zoom Scale.
- B) Zoom Dynamic.
- C) Zoom Previous.
- D) Zoom Extents.

32. A NBR 5626 estabelece exigências e recomendações relativas ao projeto de execução e manutenção da instalação predial de água fria. A figura abaixo representa um possível sistema de instalação predial para um condomínio.



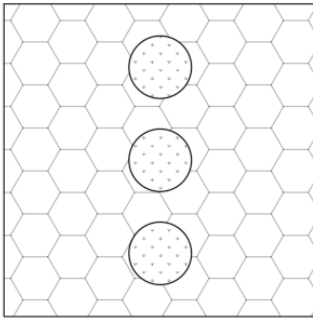
De acordo com as definições da norma NBR 5626/1998, os números 1, 2, 3 e 4 são, respectivamente:

- A) tubulação de recalque, barrilete, coluna de distribuição e ramal predial.
- B) barrilete, tubulação de recalque, coluna de distribuição e sub-ramal.
- C) alimentador predial, coluna de distribuição, ramal e sub-ramal.
- D) tubulação de recalque, barrilete, ramal predial e coluna de distribuição.

33. Quando apagamos algo por engano no AutoCAD® e continuamos avançando o projeto, e depois percebemos que não era para ter apagado e temos que desfazer a ação, devemos:

- A) usar o comando UNDO até desfazer a ação que apagou o objeto por acidente e refazer todo o progresso perdido, já que não tem uma forma de desfazer uma ação anterior sem desfazer a última.
- B) usar CTRL+ZN, sendo N o número da ação que se deseja desfazer. Isso irá apagar apenas a ação N.
- C) o comando OOPS desfaz apenas as ações de apagar objetos, sendo o mais indicado nessa situação.
- D) o comando HELP pode ser usado para selecionar a ação no histórico que se deseja desfazer.

34. Um engenheiro fez o levantamento das quantidades de tijolo hexagonal de um pátio, conforme representado na figura abaixo.



Quais ações devem ser seguidas para o cálculo da área dos tijolos hexagonais no AutoCAD®?

- A) Ativar o comando área, digitar O e selecionar o retângulo.
 - B) Ativar o comando área e selecionar *Add area*. Selecionar os vértices do retângulo, pressionar *Enter*. Na sequência, selecionar *Subtract area*, selecionar o centro do círculo e pressionar *Enter*.
 - C) Ativar o comando área e selecionar *Add área*. Digitar O e selecionar o retângulo; pressionar *Enter*. Na sequência, selecionar *Subtract area*, selecionar digite O, selecionar os círculos e pressionar *Enter*.
 - D) Ativar o comando área e selecionar *Add área*. Digitar O, selecionar os círculos e pressionar *Enter*. Na sequência, selecionar *Subtract area*, selecionar digite O, selecionar o retângulo e pressionar *Enter*.
35. A rescisão do contrato pode ser determinada por ato unilateral e escrito da Administração, no caso de:
- A) atraso justificado no início da obra.
 - B) atraso na emissão da fatura.
 - C) paralisação da obra com justa causa.
 - D) subcontratação total do objeto.
36. Saber utilizar o object snap é importante para ter precisão e velocidade no AutoCAD®. Sobre o *object snap*, analise as proposições abaixo.
- 1) ENDPOINT identifica as extremidades de uma linha. Quando a extremidade é localizada, um quadrado aparece no local.
 - 2) MIDPOINT identifica o ponto médio de uma linha. Quando o ponto médio é localizado, um triângulo aparece no local.
 - 3) INSERTION identifica os quadrantes de circunferências ou arcos. Quando o quadrante é localizado, um losango aparece no local.
 - 4) TANGENT identifica um ponto perpendicular em relação a uma linha que está sendo criada. Quando o ponto é localizado, um "L" aparece no local.

Estão corretas, apenas:

- A) 1 e 2.
- B) 2 e 3.
- C) 1 e 4
- D) 2 e 4.

37. A Lei nº 8.666/1993 disciplina o procedimento de análise das propostas e estabelece critérios de aceitabilidade. Nesse contexto, considere a licitação concorrência abaixo, cujo orçamento básico elaborado pelo órgão licitante é de 1 milhão.

Empresa	Proposta (R\$)
Branca	550 mil
Amarela	950 mil
Verde	850 mil
Azul	1 milhão
Vermelha	1,3 milhão

Com base na legislação vigente, é correto afirmar que:

- A) todas as propostas são exequíveis.
 - B) a melhor proposta é a da empresa Verde.
 - C) a melhor proposta é a de menor preço.
 - D) a melhor proposta é a da empresa Azul.
38. A Lei nº 8.666/1993 estabelece normas gerais sobre licitações e contratos administrativos. Referente a um contrato administrativo para a execução de uma obra de engenharia, é correto afirmar que:
- A) a extinção de um contrato de obra de engenharia se dá com o término do prazo estabelecido no contrato.
 - B) os contratos administrativos possuem duração de até 180 dias.
 - C) é vedado o contrato com prazo de vigência indeterminado.
 - D) não é admitido prorrogação em prazo se ocorrer alteração do projeto pela administração.
39. O licenciamento ambiental possui o objetivo de exercer controle prévio e de realizar o acompanhamento de atividades que utilizem recursos naturais, que sejam poluidoras ou que possam causar degradação do meio ambiente. No caso de um empreendimento, o planejamento e o gerenciamento da obra devem assegurar que todas as licenças necessárias serão obtidas, tais como:
- A) Licença prévia, no momento da entrega; Licença de execução, na fase de instalação; e Licença de operação, após a conclusão da obra.
 - B) Licença Prévia, na etapa de planejamento; Licença de instalação, na fase de execução; e Licença de operação, no momento da entrega.
 - C) Licença zero, na etapa do estudo de impacto ambiental; Licença de instalação, na fase de construção; e Licença de operação, no momento da entrega.
 - D) Licença inicial, na etapa de planejamento; Licença de serviço, na fase de execução; e Licença de finalização, no momento da entrega.

40. A NBR 8160/1999 estabelece as exigências e recomendações relativas ao projeto dos sistemas prediais de esgoto sanitário. Sobre sistema predial de esgoto sanitário, é correto afirmar que:
- A) em prédios com mais de 3 pavimentos, as caixas de inspeção devem ser instaladas a mais de 2 metros de distância dos tubos de queda que contribuam para as mesmas.
 - B) as caixas sifonadas devem ser sempre de DN 100 mm.
 - C) barrilete de ventilação é a tubulação horizontal com saída para a atmosfera em um ponto e destinada a receber dois ou mais tubos ventiladores.
 - D) desconector é o dispositivo provido de fecho hidráulico destinado a vedar a passagem dos líquidos.
41. Consiste em um padrão de ligação de paredes por intertravamento de blocos, obtidos com a interpenetração de 50% das fiadas de uma parede na outra, ao longo das interfaces comuns. A definição descrita refere-se à:
- A) amarração direta no plano da parede.
 - B) amarração direta de parede.
 - C) amarração indireta de parede.
 - D) cinta.
42. A instalação predial de drenagem de águas pluviais deve atender aos requisitos da NBR 10844/1989. Sobre a instalação predial de águas pluviais é correto afirmar que:
- A) as águas pluviais podem ser lançadas em redes de esgoto sanitários.
 - B) a instalação predial de águas pluviais pode ficar conectada a outras instalações prediais, como a de água fria.
 - C) o período de retorno de 5 anos é usado para dimensionamento de coberturas.
 - D) a duração da precipitação deve ser fixada em 60 min.
43. No projeto de instalações prediais de água quente, a NBR 7198/1993 estabelece a pressão estática máxima nos pontos de utilização e a pressão dinâmica mínima, respectivamente, de:
- A) 400 kPa e 5 kPa.
 - B) 500 kPa e 50 kPa.
 - C) 400 kPa e 0 kPa.
 - D) 500 kPa e 5 kPa.
44. O programa AutoCAD® possui um formato padrão preferencial de extensão de arquivo que está habilitado a abrir. O formato nativo de arquivo para o software AutoCAD® é:
- A) .dxf
 - B) .dwg
 - C) .pdf
 - D) .xml
45. O gráfico de barras é um gráfico com barras retangulares e comprimento proporcional aos valores que ele representa. As barras podem ser desenhadas verticalmente ou horizontalmente. Para fazer um gráfico de barras no Excel, devem-se seguir os seguintes passos:
- A) selecione os dados para o gráfico, selecione Design, insira gráficos de barras.
 - B) selecione os dados para o gráfico, selecione Formulas, insira gráficos de barras.
 - C) selecione os dados para o gráfico, selecione Inserir, insira gráficos de barras.
 - D) selecione inserir, selecione os dados para o gráfico, insira gráficos de pizza.
46. A estaca introduzida no terreno por meio de macaco hidráulico reagindo contra uma estrutura já existente é a (1); e a estaca armada e preenchida com argamassa de cimento e areia, moldada in loco, executada através de perfuração rotativa, revestida integralmente, no trecho em solo por um conjunto de tubos metálicos recuperáveis é a (2). As lacunas 1 e 2 devem ser preenchidas, respectivamente, por:
- A) estaca raiz e estaca tubulão.
 - B) estaca mega e estaca Strauss.
 - C) estaca prensada e estaca Franki.
 - D) estaca de reação e estaca raiz.
47. Segundo a NBR 5410/2004, o número de pontos de tomadas deve ser determinado em função da destinação do local e dos equipamentos elétricos que podem ser aí utilizados. Sobre projetos de instalações elétricas prediais, assinale a alternativa correta.
- A) Não há necessidade de prever ponto de tomada em banheiros.
 - B) Em varanda, devem ser previstos pelo menos 2 pontos de tomadas.
 - C) Não há necessidade de prever pontos de tomadas em varandas de 3 m² e/ou próximas ao seu local de acesso.
 - D) Deve-se prever ao menos 1 ponto de tomada em um cômodo de 3 m².
48. Segundo o SICRO 2, as produções mecânicas são obtidas a partir das produções nominais indicadas nos catálogos dos fabricantes ou de pesquisas realizadas por órgãos do setor rodoviário, às quais aplicaram-se fatores de correção relativos às condições de trabalho. Os fatores de correção são:
- A) fator de eficiência, fator de conversão e fator de carga.
 - B) fator de vida útil, fator de empolamento e fator de convergência.
 - C) fator de eficiência e fator de segurança.
 - D) fator de agrupamento e fator de conservação.

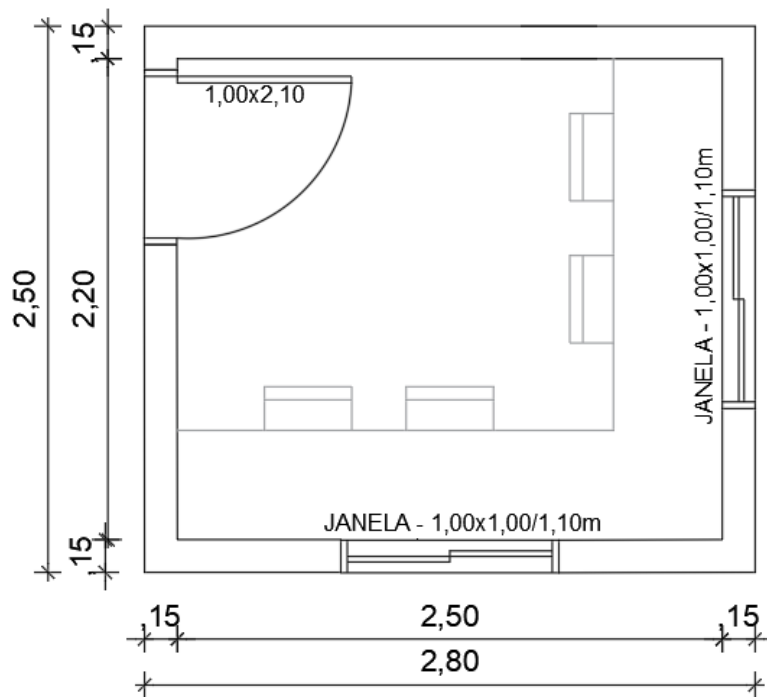
49. Para a execução de escavação e transporte de material de 1ª categoria, temos no SICRO 2 a seguinte planilha de composição de custo unitário de referência:

DNIT - Sistema de Custos Rodoviários					
Custo Unitário de Referência					
Esc. carga transp. mat 1ª cat DMT 200 a 400m c/m			Produção da Equipe : 320,00 m3		
Equipamento	Quantidade	Utilização		Custo Operacional	
		Operativa	Improdutiva	Operativo	Improdutivo
Trator de Esteiras - com lâmina (259 kW)	1,00	1,00	0,00	422,24	18,33
Motoscraper - (294 kW)	4,00	0,77	0,23	589,43	18,33
Motoniveladora - (103 kW)	1,00	0,11	0,89	173,86	18,33
Custo Horário de Equipamentos					
Mão-de-Obra	Quantidade	Salário-Hora			
Encarregado de turma	1,00	20,47			
Servente	3,00	8,55			
Custo Horário da Mão-de-Obra					

Com base nas informações apresentadas, assinale a alternativa correta.

- A) O trator de esteiras é considerado o equipamento principal, pois apresenta utilização operativa integral.
 B) A motoniveladora é considerada o equipamento principal, pois apresenta utilização operativa de 0,11.
 C) O trator de esteiras apresenta produtividade superior à da motoniveladora.
 D) O custo horário da motoniveladora é 192,19.
50. Existem diversas opções de revestimentos de parede, que podem ser usados em todos os ambientes da casa. São recomendados alguns cuidados e preparos especiais concernentes à aplicação de revestimentos em parede, como:
- A) usar excesso de cimento no reboco de ambientes internos.
 B) usar revestimento nas paredes antes da cura completa das juntas.
 C) usar emboço de resistência inferior ao reboco.
 D) deixar transcorrer tempo suficiente para acomodação da parede antes de aplicar o revestimento.
51. Pinturas servem para proteger, dar cor e, também, facilitar o serviço de limpeza das superfícies de paredes, tetos e pisos, durante a fase de uso. Sobre pinturas, assinale a alternativa correta.
- A) A pintura de base assume a função principal estética.
 B) Quanto menor o poder de cobertura da tinta maior é o rendimento.
 C) O tempo de secagem de uma tinta depende da volatilidade, espessura da camada da composição da tinta e da superfície de aplicação.
 D) Quanto mais viscosa for a tinta maior será o escorrimento da tinta sobre a superfície.
52. As esquadrias são componentes da edificação que servem de decoração e asseguram a proteção quanto à entrada indesejada de intrusos, da luz natural e da água. Sobre esquadrias, assinale a alternativa correta.
- A) A porta veneziana permite a ventilação, mesmo quando fechada.
 B) As janelas basculantes permitem apenas a entrada de luz.
 C) Os batentes das janelas não são fixos à alvenarias.
 D) A porta balcão é composta de apenas uma folha.
53. As instalações prediais de combate a incêndio devem atender a condições mínimas exigíveis para dimensionamento, instalação, manutenção e manuseio. Sobre a instalação predial de combate a incêndio, assinale a alternativa correta.
- A) A tubulação aparente do sistema de combate a incêndio deve ter coloração amarela.
 B) As mangueiras de incêndio podem ser condicionadas dentro dos abrigos em ziguezague.
 C) Os pontos de tomada de água devem ser posicionados a, no máximo, 1,0 m de distância do piso.
 D) A reserva de incêndio deve ser prevista para o combate durante um tempo máximo de 30 minutos.

Considere a planta abaixo, para as questões 54 e 55:



54. Considerando um pé direito de 3,00 m e desconto total de vãos das esquadrias, podemos afirmar que a área de pintura das paredes externas, em m^2 , é:
- A) 25,9
 - B) 30,0
 - C) 27,7
 - D) 31,8
55. Para revestimento do piso em material cerâmico, considerando uma perda de 15%, a quantidade de revestimento para o piso a ser adquirida, em m^2 , é de aproximadamente:
- A) 5,5
 - B) 6,4
 - C) 7,0
 - D) 8,1
56. Nos projetos estruturais correntes, a agressividade ambiental deve ser classificada de acordo com a classificação geral do tipo de ambiente. Sobre projetos estruturais de concreto armado, é correto afirmar que:
- A) áreas rurais costumam apresentar uma classe de agressividade superior às áreas urbanas.
 - B) pode-se admitir uma classe de agressividade mais branda em obras em regiões de clima úmido.
 - C) o cobrimento mínimo independe da classificação de agressividade ambiental.
 - D) quanto maior a agressividade ambiental, menor a relação água/cimento em massa.
57. O pavimento de rodovia é uma estrutura construída após o término da terraplenagem, por meio de camadas de materiais de diferentes características de resistência e deformabilidade, destinadas a transmitir os esforços ao subleito. Sobre pavimento de rodovias, assinale a alternativa correta.
- A) Pavimentos rígidos são feitos geralmente com materiais betuminosos.
 - B) O pavimento não possui função de resistir a esforços horizontais.
 - C) Nos pavimentos flexíveis é necessária a colocação de juntas.
 - D) Os pavimentos rígidos costumam ter maior durabilidade do que os pavimentos flexíveis.
58. A indústria da construção civil tem se beneficiado com o advento e aprimoramento de diversas técnicas executivas. Sobre os sistemas construtivos, é correto afirmar que:
- A) o *wood frame* é uma técnica que geralmente oferece um bom nível de conforto térmico e acústico.
 - B) as lajes *steel deck* sempre precisam de escoramento.
 - C) o *drywall* foi desenvolvido para ambientes externos, por isso resiste bem a intempéries.
 - D) o *steel frame* é um método construtivo que costuma gerar mais resíduos do que o método de construção tradicional de concreto armado e alvenaria de tijolo cerâmico.

- 59.** O tratamento que a laje de cobertura deve receber na sequência de execução é:
- A) camada de regularização, camada de impermeabilização, isolamento térmico e piso.
 - B) camada de impermeabilização, camada de regularização, isolamento térmico e piso.
 - C) piso, camada de impermeabilização, isolamento térmico e camada de regularização.
 - D) camada de isolamento térmico, camada de impermeabilização, camada de regularização e piso.
- 60.** Dois serviços A e B, cujos valores são 100 e 200 mil reais, respectivamente, integram um contrato de obra com prazo de execução de 3 meses. O cronograma de acompanhamento demonstra que o serviço A foi executado nos 2 primeiros meses com 40 e 60%, respectivamente; o serviço B, nos 2 últimos meses, com 20 e 80%, respectivamente. Considerando o faturamento mensal sob medição efetiva, os valores pagos no primeiro, segundo e terceiro meses são, respectivamente:
- A) R\$ 100 mil, R\$ 100 mil e R\$ 100 mil.
 - B) R\$ 40 mil, R\$ 80 mil e R\$ 180 mil.
 - C) R\$ 40 mil, R\$ 100 mil e R\$ 160 mil.
 - D) R\$ 20 mil, R\$ 140 mil e R\$ 140 mil.